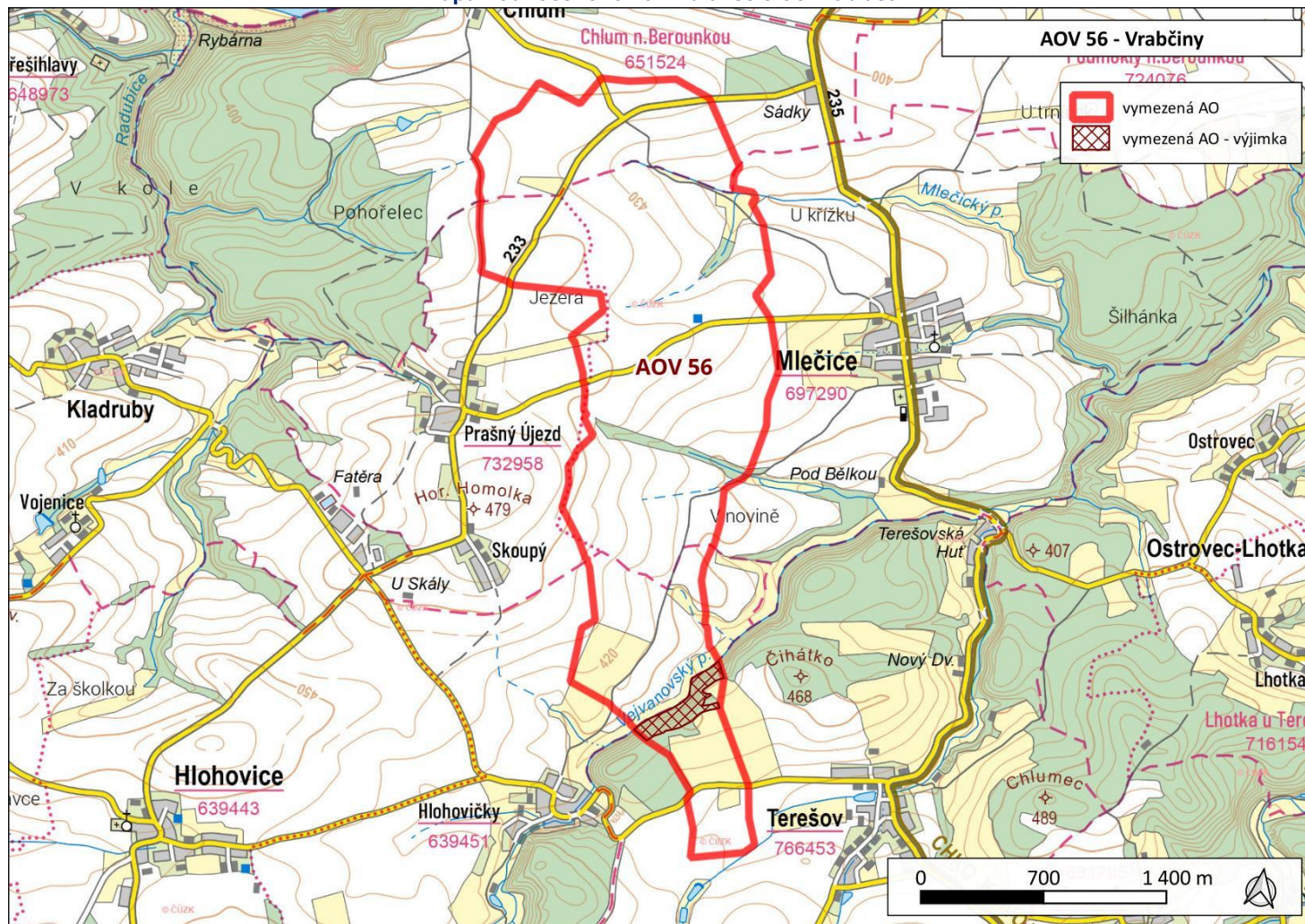
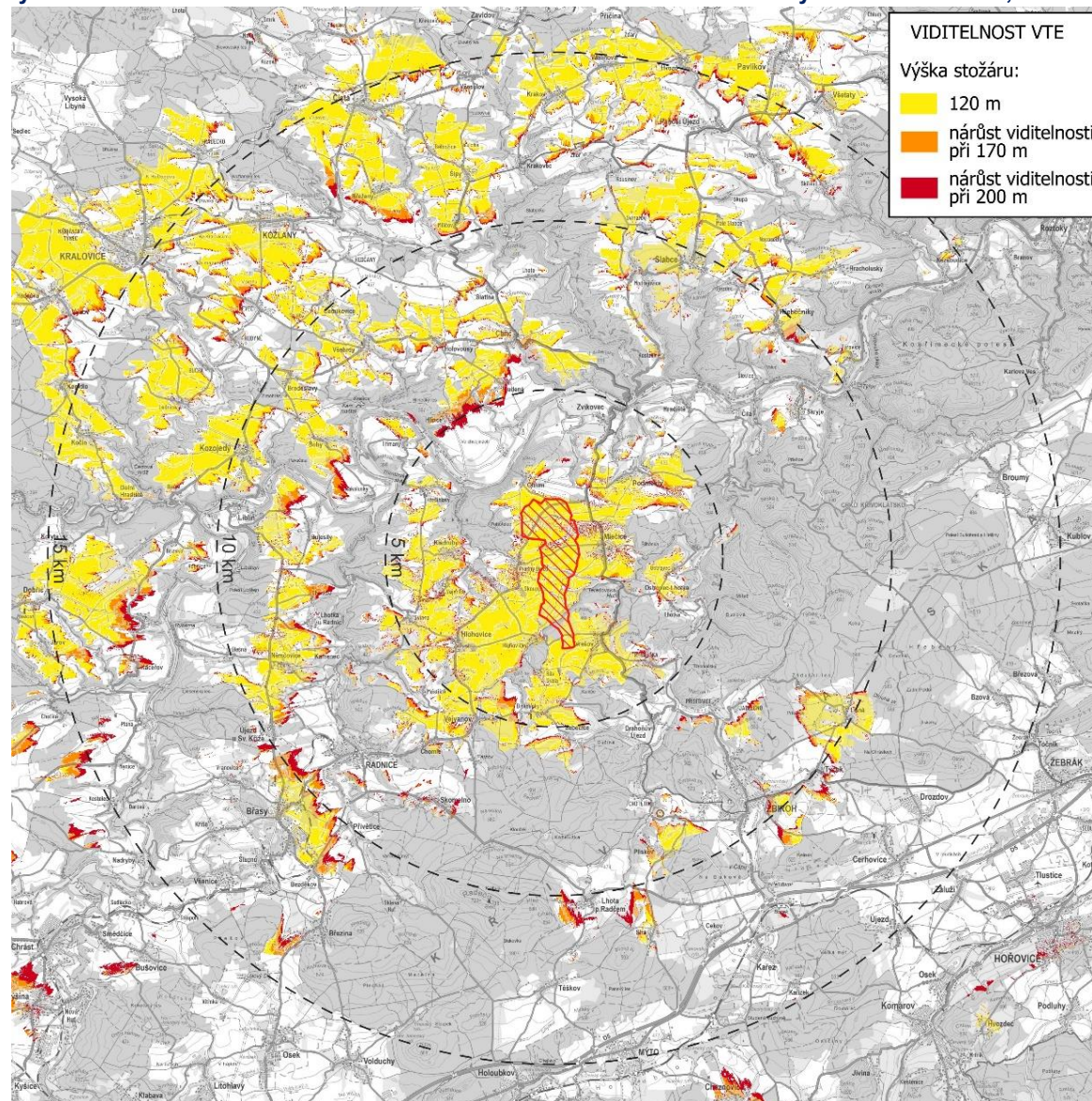


Akcelerační oblast	AOV56 Vrabčiny
Kraj	Plzeňský kraj
Dotčené obce	Hlohovice, Chlum, Mlečice, Terešov

Mapa hodnoceného návrhu akcelerační oblasti



Analýza nárůstu viditelnosti – hodnocena viditelnost vrcholu stožáru VTE o výškách stožáru 120, 170 a 200 m.



Potenciální vlivy uplatnění Z2ÚRP na jednotlivé složky životního prostředí			Vliv při uplatnění podmínek a zmírňujících opatření ÚO
Sídla – obyvatelstvo, hluk a veřejné zdraví:	<p>Nejbližší obytná zástavba: Mlečice, Telešov, Chlum, Prašný Újezd, Skoupý, Hlohovičky – nad 500 m. Předpokládaný zdroj hluku: max. 106 dB na jednu VTE, požadavek na vzdálenost od obytné zástavby min. 500 m (předpokládaná hluková zátěž v takové vzdálenosti cca 37 dB). Není předpoklad překračování hlukových limitů, možnost obtěžování v okrajové zástavbě v noční době. Vlivy na veřejné zdraví zanedbatelné. Hlukové vlivy v době výstavby jen z dopravy – zanedbatelné.</p> <p>Z hlediska stroboskopického efektu nelze vyloučit v místech viditelnost VTE od obytné zástavby vystavení obyvatelstva flicker efektu se zanedbatelným vlivem na veřejné zdraví.</p> <p>Podmínky a zmírňující opatření ÚO: Negativním vlivům předcházeno vymezením AO nad 500 m od zástavby. Podmínka na podrobnou hlukovou studii působení hluku na obytnou zástavbu (chráněné venkovní prostory) zahrnující kumulativní působení ostatních existujících a povolených zdrojů hluku. Podmínka pro navazující řízení na zpracování studie působení stroboskopického efektu na obytnou zástavbu.</p> <p>Opatření SEA: Navržené podmínky a zmírňující opatření ÚO řešeny dostatečně, bez dalšího návrhu dle SEA.</p>		0
Účinek	Přímý, zanedbatelný až mírně negativní	Čas / Trvání	Zanedbatelný ve všech časových řadách
Klima a ovzduší:	<p>Vlivy na ovzduší v době výstavby zanedbatelné (prašnost při přesunu zemin, emise ze spalování PHM, sekundární prašnost), v době provozu mírně pozitivní z důvodu náhrady spalovacích zdrojů při výrobě el. energie.</p> <p>Podmínky a zmírňující opatření ÚO: Vliv zanedbatelný, podmínky nestanoveny.</p> <p>Opatření SEA: Bez dalšího návrhu dle SEA.</p>		0 / +1
Účinek	Přímý zanedbatelný v době výstavby, nepřímý mírně pozitivní v době provozu	Čas / Trvání	Krátkodobý 0, dlouhodobý +1
Příroda a biologická rozmanitost:	<p>Nejbližšími cennými územími ve vztahu k dotčené AO jsou PR V Horách (160 m V od AO) a NPR Chlumská stráž (700 m SZ od AO). Předmětem ochrany PR je smíšený les s bohatým zastoupením tisu a hájovým druhy. Předmětem ochrany NPR jsou přírodě blízké biotopy lesů a také populace tisu červeného a vzácné a ohrožené druhy. Z citlivých druhů ptáků se v NPR v návaznosti na řeku Berounku vyskytují krahulec obecný, čírka modrá, morčák velký, orlák mořský, výr velký, krkavec velký či moták pochop. Dle ČSO se však nejedná o lokalitu koncentrace citlivých druhů ptáků. ÚO stanovuje podmínky pro ochranu ptáků, viz níže, lze uvažovat mírně negativní vliv. Cca 600 m od AO se rozkládá CHKO Křivoklátsko, kde se vyskytují citlivé druhy ptáků a netopýrů. Přes území AO nejsou zaznamenány větší počty tahů ptáků. I vzhledem ke stanoveným podmínkám k ochraně ptáků nelze předpokládat významně negativní vliv.</p> <p>Z provedení biologického posouzení vyplývá pro hodnocenou AO následující:</p> <p>Přírodě blízké biotopy, habitaty, jsou v AO vázány pouze na údolí vodních toků – 91E0 Smíšené jasanovo-olšové lužní lesy temperátní a boreální Evropy, 6510 Nížinné sečené louky, 9170 Dubohabřiny asociace Galio-Carpinetum a fragment 6430 Vlhkomilná vysokobylinná lemová společenstva nížin a horského až alpínského stupně. ÚO stanovuje podmínky pro ochranu habitatů navazujících na vodní toky v území. Na habitaty lze očekávat zanedbatelný vliv.</p> <p>Záměry VTE mají nepřímý, ale i přímý dopad (mortalita jedinců) na populace některých druhů ptáků a netopýrů, které se v území vyskytují. Citlivé druhy ptáků a letounů jsou potenciálně dotčeny ztrátou vhodných biotopů; bariérou při přeletěch mezi potravními stanovišti, hnízdišti, zimovišti či pelichaništi, rušení nebo přímou kolizí s lopatkami VTE. V AO a okolí se nachází na VTE citlivé druhy</p>		-1

	<p>živočichů: moták pilich, volavka popelavá, krkavec velký, káně lesní, čejka chocholatá (biotop). Střety s jedinci ptáků jsou v AO v rámci podmínek ÚO obecně minimalizovány prostřednictvím specifikace technických parametrů VTE a organizačních opatření a monitoringem mortality. Vzhledem k umístění AO mimo extrémní či vysoké riziko dle map citlivosti ptáků lze případný dopad na populace ptáků považovat za mírně negativní.</p> <p>Dle dat poskytnutých společností ČESON se nejbližší významnější lokalita s výskytem netopýrů (zimoviště, letní kolonie, větší počet jedinců citlivých druhů netopýrů) nachází cca 4,3 km Z od AO. Minimální ochranná zóna kolem každé význačné lokality u VTE by měla činit 3 km. Tato podmínka byla splněna. Na netopýry lze očekávat mírně negativní vliv.</p> <p>Podmínky a zmírňující opatření ÚO: Negativním vlivům předcházeno vymezením AO mimo hlavní přírodně cenné lokality. Stanovena ochrana vodních ekosystémů do 8 m od břehové hrany. Nastaveny podmínky pro ochranu ptáků a provozní podmínky a zmírňující opatření pro ptáky. Je stanovena ochrana habitatů v údolí vodních toků. Je stanoveno omezení a spektrum osvětlení pro ochranu hmyzu a další živočichy.</p> <p>Opatření SEA: Navržené podmínky a zmírňující opatření ÚO řešeny dostatečně, bez dalšího návrhu dle SEA.</p>			
Účinek:	Přímý i nepřímý, mírně negativní	Čas / Trvání:	Krátkodobé -1, dlouhodobé -1	
Krajinný ráz:	<p>Z analýzy viditelnosti vyplývá, že hodnocené území se vyznačuje přítomností kulturně-historických hodnot, které se uplatňují jak v bezprostředním okolí, tak v širších krajinných souvislostech. V okruhu do 1 km se nachází významné objekty, zejména kostel Nejsvětější Trojice, kaple sv. Ludmily a mohylové pohřebiště, doplněné historickými prvky venkovské zástavby a drobnou sakrální architekturou. V širším území do 5 km se uplatňuje rozsáhlé spektrum památek, včetně kostelů, kaplí, tvrzí a zámků, zatímco ve vzdálenosti do 15 km se nacházejí významné dominanty nadregionálního významu, zejména hrady Krakovec, Týřov a Žebrák, které vstupují do dálkových pohledů a spoluutvářejí charakter krajiny.</p> <p>Území je součástí hodnotného přírodního rámce s vazbou na přírodní parky Horní Berounka a Radeč a na údolí Zbirožského potoka. Charakter krajiny je zde určován přírodními dominantami, členitým reliéfem a významnými vyhlídkovými místy, přičemž území navazuje na cenné oblasti včetně CHKO Křivoklátsko. Tyto hodnoty formují obraz krajiny s vysokou estetickou a přírodní hodnotou, který je nutné chránit. Vzhledem k výše uvedeným skutečnostem lze očekávat potenciálně mírně negativní vliv.</p> <p>Větrné elektrárny by se v území projeví jako nové výškové dominanty, které by mohly narušit jak přírodní, tak kulturní hodnoty krajiny, zejména v pohledových vazbách na údolní struktury a vzdálené dominanty. Současně je nutné zohlednit kumulativní vlivy v širším území a respektovat charakter krajiny v kontaktu s chráněnými oblastmi. Z tohoto důvodu je vhodné omezení rozsahu záměru, zejména v severní a jižní části území, a jeho citlivé prostorové uspořádání (např. v ose sever–jih) při respektování výškových limitů.</p> <p>Podmínky a zmírňující opatření ÚO: Výška větrných elektráren nesmí přesáhnout 185 m, výška doprovodných staveb 8 m a plocha areálů pro ukládání energie max. 0,06 ha na jednu VTE. Terénní úpravy nesmí přesáhnout ±5 m. Technické řešení musí minimalizovat zásahy do území, využívat tlumené barevné odstíny a preferovat podzemní vedení infrastruktury. Stanovena potřeba zohlednění obrazu prostoru Berounky, kontaktní prostor CHKO Křivoklátsko a přírodní park Radeč. Je doporučeno uspořádat VTE v rámci AO v severojižní ose.</p> <p>Opatření SEA: Navržené podmínky a zmírňující opatření jsou v ÚO řešeny s ohledem na charakter záměru v adekvátním rozsahu. V rámci posouzení SEA nejsou navržena další zmírňující opatření.</p>			-1
Účinek:	Přímý – mírně negativní	Čas / Trvání:	Dlouhodobý mírně negativní	

Krajina – ÚSES, migrační prostupnost, zeleň mimo les, prostupnost pro člověka:	V AO není ÚSES regionální či nadregionální úrovně, v ÚP obcí je vymezen ÚSES lokální úrovně. Ochrana ÚSES je v rámci podmínek ÚO zajištěna podmínkou neumisťování záměrů VTE v prvcích ÚSES, vyjma nezbytných křížení liniové dopravní a technické infrastruktury s biokoridory. AO je vymezena mimo biotop vybraných zvláště chráněných druhů velkých savců, cca 800 m V se rozkládá jádrová oblast Křivoklátsko. Vliv na migraci velkých savců lze vyloučit. V dotčené AO je mimolesní zeleň zastoupena minimálně – jedná se především o liniovou zeleň podél toků, drobné remízky, skupiny stromů. V dotčené AO se nenacházejí památné stromy. V ÚO je stanovena ochrana zeleně v údolích vodních toků. Na zeleň lze očekávat zanedbatelný vliv – odstranění části porostů (přístupové komunikace a manipulační plochy). Zařízení pro ukládání elektřiny mají obvykle podobu jednoho nebo více lodních kontejnerů, často v oploceném areálu, přičemž kapacita jednotlivých realizovaných úložišť, a tím i jejich plošná výměra, se v posledních letech dynamicky zvyšuje. V rámci ÚO je stanovena podmínka max. výměry areálů určených pro skladování elektřiny, a to do 0,06 ha v rámci jednoho záměru OZE a 0,7 ha pro celou AO. Prostupnost krajiny pro člověka by neměla být omezena, naopak lze očekávat mírně pozitivní vliv realizací nových přístupových komunikací. Podmínky a zmírňující opatření ÚO: Stanovena ochrana ÚSES vyjma nezbytného křížení infrastruktury s biokoridory. Stanovena ochrana zeleně v údolích vodních toků. Opatření SEA: Navržené podmínky a zmírňující opatření ÚO řešeny dostatečně, bez dalšího návrhu dle SEA.			0
Účinek	Přímý zanedbatelný	Čas / Trvání	Dlouhodobý, trvalý, zanedbatelný	
Zemědělský půdní fond:	Přítomnost ZPF ve všech 5 třídách ochrany, pouze nízké výměry. Nejvyšší zábor ve III. třídě ochrany. S ohledem na velmi nízký rozsah záborů ve vyšší třídě ochrany dále neřešeno. V případě VTE a doprovodných staveb (rozvoden, úložišť el. energie, komunikací apod.) v AO je zábor pro zajištění bezpečnosti hodnocení považován za trvalý. Uplatnění AO nebude mít vliv na ekologické funkce půdy. Zábor půdy je s ohledem na relativně malou výměru a na rozlohu zemědělské půdy v AO a jejím okolí považován za mírně negativní vliv. Podmínky a zmírňující opatření ÚO: Stanovena podmínka pro zachování funkčnosti stávajících meliorací. Stanoveny podmínky pro zajištění zemědělského hospodaření a funkčnosti protierozních opatření. Opatření SEA: Navržené podmínky a zmírňující opatření ÚO řešeny dostatečně, bez dalšího návrhu dle SEA.			-1
Účinek	Přímý mírně negativní	Čas / Trvání	Trvalý mírný negativní	
PUPFL:	Zastoupení lesních pozemků v AO je velmi nízké. Pás lesa v J části, jehož převážnou část tvoří les zvláštního určení, je z AO vyňat (viz mapa hodnoceného návrhu AO, resp. výkres ÚO AO a podmínka ÚO). U PUPFL (jen hospodářský les) nastane dočasný zábor pro přístupové komunikace v rozsahu max. 1000 m². Pro umístění samotných VTE je dočasný zábor PUPFL 400 m² pro jednu VTE. Vliv zanedbatelný v době výstavby a po celou dobu existence VTE. Potenciální trvalý vliv (výstavba rozvoden apod. jako trvalých staveb) je zanedbatelný. Uplatnění AO nebude mít vliv na ekologické funkce lesa. Podmínky a zmírňující opatření ÚO: Na pravém břehu Vejvanovského potoka v jižní části AO, vyznačeném jako výjimka z AO nebudou umisťovány záměry OZE a související stavby s výjimkou možného křížení s vedením vysokého napětí připojovacího VT z důvodu přítomnosti lesa zvláštního určení. Opatření SEA: Bez dalšího návrhu dle SEA.			0
Účinek	Přímý zanedbatelný	Čas / Trvání	Trvalý zanedbatelný	

Povrchové a podzemní vody:	<p>Na S protéká AO Melčický potok, ve střední části bezejmenný levostranný přítok Vejvanovského potoka a na J Vejvanovský potok. Pod pramenem Melčického potoka se nachází vodní nádrž o ploše cca 0.1 ha. AO je vymezena mimo záplavová území a mimo plochy povrchových vod a nevede ke zhoršení odtokových poměrů v území. Nenacházejí se zde ochranná pásma vodních zdrojů. Odpadní vody nevznikají, spotřeba vody je zanedbatelná jen v době výstavby, v době provozu nulová. Dešťové vody budou i nadále zasakovat do terénu v těsné blízkosti VTE a souvisejícího zařízení. Vlivy na povrchové a podzemní vody mohou nastat jen v době výstavby vlivem havárie vozidel nebo stavebních mechanismů (vliv je statisticky nepravděpodobný), při provozu může potenciálně nastat únik mazadel a trafoolejů – zanedbatelný vliv. Toto bude řešeno v navazujícím řízení zpracováním havarijních plánů, zajištěním sanačních prostředků.</p> <p>Vlivy na podzemní vody se předpokládají nulové nebo zanedbatelné. VTE jsou zakládány v malé hloubce pod terénem (2-4 m), s betonáží v malé ploše (cca 400 m²) a obvykle na vyvýšených místech. Z hlediska plošných i lokálních vlivů se jedná o hloubku a plochu, která nemůže proudění vod v území sledovatelným způsobem ovlivnit, v zanedbatelné míře se negativně může projevit jen v při povrchovém kolektoru v době výstavby.</p> <p>Podmínky a zmírňující opatření ÚO: Stanovena podmínka na ochranu mokřadů, pramenišť, vodních ploch a toků vyjma nezbytných křížení liniové dopravní a technické infrastruktury s vodním tokem.</p> <p>Opatření SEA: Navržené podmínky a zmírňující opatření ÚO řešeny dostatečně, bez dalšího návrhu dle SEA.</p>			0
Účinek	Přímý zanedbatelný	Čas / Trvání	Krátkodobý zanedbatelný, dlouhodobý a trvalý nulový	
Horninové prostředí:	<p>VTE jsou zakládány v malé hloubce pod terénem (2-4 m), s betonáží v malé ploše (cca 400 m²) – z hlediska vlivu na horninové prostředí je vliv hodnocen jako zanedbatelný. AO je vymezena mimo ložiska nerostných surovin a mimo svahové deformace nacházející se v území. Velmi okrajově poddolovaná území. Vliv je hodnocen jako nulový.</p> <p>Podmínky a zmírňující opatření ÚO: Vliv zanedbatelný, podmínky nestanoveny.</p> <p>Opatření SEA: Bez dalšího návrhu dle SEA.</p>			0
Účinek	Přímý zanedbatelný	Čas / Trvání	Krátkodobý zanedbatelný	
Hmotné statky:	<p>VTE budou dle ÚO umísťovány mimo kontakt s obytnou zástavbou, potenciální dosah vlivů vibrací nebo havárií na hmotné statky se nepředpokládá. Vliv je hodnocen jako nulový v době výstavby i v době existence a provozu VTE.</p> <p>Podmínky a zmírňující opatření ÚO: Vliv nulový, podmínky nestanoveny.</p> <p>Opatření SEA: Bez dalšího návrhu dle SEA.</p>			0
Účinek	Nulový	Čas / Trvání	Nulový ve všech časových řadách	
Kulturní a historické hodnoty:	<p>Hodnocené území se vyznačuje přítomností kulturně-historických hodnot, které se uplatňují jak v bezprostředním okolí, tak v širších krajinných souvislostech. V okruhu do 1 km se nachází významné objekty, zejména kostel Nejsvětější Trojice, kaple sv. Ludmily a mohylové pohřebiště, doplněné historickými prvky venkovské zástavby a drobnou sakrální architekturou. V širším území do 5 km se uplatňuje rozsáhlé spektrum památek, včetně kostelů, kaplí, tvrzí a zámků, zatímco ve vzdálenosti do 15 km se nacházejí významné dominanty nadregionálního významu, zejména hrady Krakovec, Týřov a Žebrák, které vstupují do dálkových pohledů a spoluutvářejí charakter krajiny. S ohledem na stanovená opatření je vliv vyhodnocen jako mírně negativní.</p> <p>Podmínky a zmírňující opatření ÚO: Nastavena podmínka pro max. výšku VTE z důvodu ochrany krajinného rázu a kulturních hodnot v území. Stanovena podmínka ochrany nemovitých kulturních památek.</p>			-1

	Opatření SEA: Navržené podmínky a zmírňující opatření ÚO řešeny dostatečně, bez dalšího návrhu dle SEA.			
Účinek	Nepřímý mírně negativní	Čas / Trvání	Dlouhodobý a trvalý mírně negativní	
Kumulativní a synergické vlivy				
Přehled relevantních záměrů v území s potenciální kumulací/synergií:	PÚR/ZÚR:	V zájmovém území a nejbližším okolí nejsou plánovány žádné záměry dle PÚR a ZÚR.		
	Další:	V navržené AO a v okolí do 2 km od ní se nenacházejí významné zdroje hluku nebo emisí (průmyslová zástavba, lomy, dálnice a silnice I. třídy, letiště, železniční trati regionálního nebo nadregionálního významu). Nenacházejí se zde ani stavby nebo záměry vyvolávající kumulaci vlivů na krajinný ráz.		
Hodnotící komentář k potenciálním vlivům:	Nebyly identifikovány žádné potenciální kumulativní ani synergické vlivy v území. Podmínky a zmírňující opatření ÚO: Bez negativních kumulativních a synergických vlivů, podmínky nestanoveny. Opatření SEA: Bez dalšího návrhu dle SEA.			0
Účinek	Nulový	Čas / Trvání	Nulový ve všech časových řadách	
Potenciální vlivy přesahující státní hranice:	AO je navržena ve vzdálenosti cca 80 km od hranice s Německem, tedy bez negativních vlivů. Zanedbatelný až mírně pozitivní vliv k ochraně klimatu uplatnění AO se uplatní v globálním měřítku, tedy i z hlediska přeshraničního působení. Bez vlivů na další složky ŽP. Podmínky a zmírňující opatření ÚO: Bez negativních a významných pozitivních přeshraničních vlivů, podmínky nestanoveny. Opatření SEA: Bez dalšího návrhu dle SEA.			0/+1
Zhodnocení dostatečnosti podmínek a zmírňujících opatření stanovených v návrhu územního opatření (ÚO)				
Z výše uvedeného hodnocení vyplývá, že podmínky a zmírňující opatření stanovená v rámci územního opatření pro ochranu jednotlivých složek životního prostředí jsou stanoveny dostatečně. V rámci SEA hodnocení proto nejsou navrhována další opatření pro prevenci, zmírnění nebo minimalizaci negativních vlivů na životní prostředí a veřejné zdraví. X – Bez dalších doporučení dle SEA				
Závěry a doporučení				
Za hlavní mírně negativní vliv uplatnění AO lze považovat ovlivnění krajinného rázu širšího území především z důvodu vizuálního ovlivnění přírodního parku Horní Berounka, přírodního parku Radeč a údolí Zbirožského potoka. Z potenciálně mírně negativně ovlivněných kulturních hodnot se jedná o vzdálené dominanty nadregionálního významu (zejména hrady Krakovec, Týřov a Žebrák), které vstupují do dálkových pohledů a spoluutvářejí charakter krajiny. Větrné elektrárny jsou výškovou dominantou, která bude vizuálně patrná v širokém okruhu a ovlivní krajinné scenérie a charakteristiky v území. Tyto vlivy jsou adekvátně řešeny podmínkami a doporučeními stanovenými v územním opatření. Kumulativní a synergické vlivy s jinými navrhovanými plochami a koridory nebo se stávajícími stavbami nebyly detekovány. Mírně negativní vlivy byly identifikovány mimo krajinný ráz také u přírody a biologické rozmanitosti, zemědělského půdního fondu, kulturních a historických hodnot. Vlivy na ostatní složky životního prostředí jsou zanedbatelné nebo nulové. Bez negativních a významných pozitivních přeshraničních vlivů.				
Nebyl identifikován významně negativní vliv na jednotlivé složky životního prostředí. Navržená akcelerační oblast včetně územního opatření je akceptovatelná.				
Monitoring vlivů – návrh ukazatelů:	Ukazatel	Jednotka	Poznámka, četnost sledování, kdo sleduje, vztah ke složkám ŽP	
	Skutečný instalovaný výkon OZE v AO	MW	Celkový instalovaný výkon všech VTE v AO, četnost: v souladu se zprávou o uplatňování ÚRP, sleduje MPO, vztah: klima, zdroj: ÚAP ČR a jednotlivých krajů, data MPO	

	Skutečný počet VTE v AO	Počet (ks) a výška horní úvrati (m)	Skutečný počet VTE a jejich výšky. četnost: v souladu se zprávou o uplatňování ÚRP, sleduje MPO, vztah: k ochraně KR, zdroj: ÚAP ČR a jednotlivých krajů, data MPO
	Zábory ZPF způsobených záměry a navazující infrastrukturou	m ²	Skutečné zábory ZPF (ha), četnost: v souladu se zprávou o uplatňování ÚRP, sleduje MPO, vztah: k ochraně ZPF, zdroj: zdroj: ÚAP ČR a jednotlivých krajů, data MPO
	Zábory PUPFL způsobených záměry a navazující infrastrukturou	m ²	Pouze v případě zásahu do lesních porostů. četnost: v souladu se zprávou o uplatňování ÚRP, sleduje MPO, vztah: k ochraně PUPFL, zdroj: ÚAP ČR a jednotlivých krajů, data MPO
	Souhrnné výstupy monitoringu mortality ptáků	Závěry monitoringu	Souhrnná zpráva z monitoringu mortality ptáků v akcelerační oblasti včetně navržených opatření a zhodnocení jejich uplatnění, četnost: v souladu se zprávou o uplatňování ÚRP, zdroj: Monitoring provozovatelů VTE
	Souhrnné výstupy akustického monitoringu letové aktivity netopýrů	Závěry monitoringu	Souhrnná zpráva z monitoringu netopýrů v akcelerační oblasti včetně navržených opatření a zhodnocení jejich uplatnění, četnost: v souladu se zprávou o uplatňování ÚRP, zdroj: Monitoring provozovatelů VTE
	Hmotný majetek, krajinný ráz, kulturní a historické hodnoty – monitoring pro předpokládané vizuální ovlivnění nelze stanovit.		